

# KIHNU LEHT

VÄLJAANDJA KIHNU VALLAVALITSUS

veebruar 2023 nr 2 (253)

## Elutööpreemia saanud Elvi Vesik pärjati pärandihoidja tiitliga

Eesti Rahvakunsti ja Käsitöö Liit tunnustas **Kalju Elvit** elutööpreemiaga Kihnu rahvuslike käsitöötraditsioonide alalhoidmise ja edendamise eest 12. veebruaril toimunud pidulikul üritusel.

Kevadel 80-aastaseks saav Elvi Vesik tegi oma elu esimesed käised valmis juba 14-aastaselt. Iseõppinud käsitöömeister tões, et peale seitsmenda klassi lõpetamist teda veel tööle ei võetud, seega sai need kaks kodus veedetud aastat südamerahus tikkida. Küll omale, aga ka müügiks. Manijas sündinud ja seal ka neli klassi koolis käinud Elvi hakkas, kui aeg käes, Lao kalatsehhi tööle käima paadiga.

„Kevadest sügiseni käisin tööl kolmemeetrise sõudepaadiga, kuhu kahekesi veel mahus sisse, aga rohkem see paat ei kandnud,“ rääkis ta. Vahel aga ei õnnestunudki ilma tõtu õhtuks üle mere koju tulla ning magada tuli suitsutsehhi riietusruumi kapis.

Pärast paari aastat ülemeres käimist otsustas Elvi ühel hetkel, et aitab, ja kolis alaliselt Kihnu tädi juurde. Noor naine pühendas end sest saadik käsitööle, mille võtted on ta kõik omal käel selgeks saanud. Tõsi küll, oma ema kudumist ta vahel ikka nägi, kuid mis puudutab tema lemmikut – tikki-



mist – on need oskused kõik oma õpitud ja tehtud. „Kõike mida nägin, tahtsin järele teha“, rääkis Elvi, kes on enda sõnul teha proovinud igasugu käsitöövõtteid ja sugugi mitte ainult Kihnu asju.

Pärast Eesti taaseseisvumist ja rahvusliku käsitöö auses tõstmist andis Kihnu kooli käsitöötundides teadmisi edasi just Elvi.

Üheskoos tehti pulgapitsi ja kooti vööd. Kuid tänu tema õpetustele on nii noortele kui vanadele selgeks saanud ka muti rakendamine, lõnga ketramine, pulgapitsi ja vöö tegemine – neid töötubasid on elupõline käsitööline läbi aastate Kihnu muuseumis rõõmuga juhendanud. Naljaka seigana õpetas aga Elvi mitte ainult noori naisi ja tüdrukuid, vaid ka omaenda kalamehest abikaasat mutte tegema.

Pulgapits jõudis Elvini siis, kui noor 25-aastane naine nägi Nannu Liisit õues selle kallal toimetamas. Liisi aga ei tahtnud mitte enda oskusi edasi anda, seega tõmbas ta alati Elvi õuele ilmudes lina üle tehtud töö, sest hirm oli leivast ilma jääda. Kuid terava silma-



ga Elvi sai juba kaugemal vaatusel aru sellest, et tegija võttis neli pulka ja asetask need risti. Koju minnes voolis Elvi omale sarapuust pulgad ja hakkas kodus olnud pitsi järgi proovima. „Pitsist ju kõik näha“, lausus Elvi, kelle sõnul algusest peale suurt valesi ei läinudki – tuli vaid vaadata, kus milline lõng läheb.

Esmalt pühendus Elvi krae-

pitside, hiljem aga ka juba tanupitside loomisele. Arvet ei ole ta pidanud, kui mitu paari käiseid on tema käe läbi sündinud, kuid enamikele Kihnu noorikutele on tanud ja käised valmistanud just tema kuldseid käed. Mustreid on meister võtnud nii vanadelt käistelt kui ka ise uusi juurde loonud.

On selleks olnud varrastel kudumine või kõrdi tegemine,

on Elvil alati kasutusel olnud tema enda värvitud lõngad. Praegugi, rääkis ta, on kodus parasjagu teljed üleval ning kõrdide tegemine, mille Elvi endale 27-aastasena selgeks tegi, pooleli. Kõrte arvab Elvi, et on kokku teinud 40-50.

„See pole üldse palju“, lisas ta muhedalt naerdes.

Jete Eevald

## Vald jagas tegijatele tunnustust

Eesti Vabariigi 105. aastapäeva aktusel antakse üle valla tänavused auhinnad inimestele, kes on Kihnu jaoks midagi olulist korda saatnud ja ühele Kihnu jaoks olulisele teole.

Kihnu valla kõige värskem **aukodanik** on vallavalituse keskkonnanõunik **Kaido Selberg**. Kandidaadiks esitaja põhjendas, et Selberg on aastaid teinud tublit tööd Kihnu ja kihnlaste heaks ja on oma tegude ja olemusega ülipoosiivne Kihnu elu edendaja ja kihnlaste toetaja kõigi murede ärakuulajana ja nõuandjana.

Elutööpreemiaid anti välja seekord kaks: **Elvi Vesikule** (Kalju Elvi) Kihnu rahvuslike käsitöötraditsioonide järjepideva alalhoidmise, edendamise ja jagamise eest. Elvit iseloomustas tema esitaja kui kõige päikeselisemat pärandihoidjat ja postuumselt **Mihail Türkile** (Aava

Mitta), kes tegi aastakümneid tänuväärset rannakaluri tööd.

**2022. aasta teoks** nimetati Maarja Karjami tegu – Kihnu kasside populatsiooni piiramine, millega parandati mitmekümne nurrumootori elukvaliteeti.

### Valla tänukirjad 2022. aasta tegemiste eest:

▪ **Diana Nerling** ja **Taimi Vahkel** – heategevusliku panuse eest Ukrainasse kapõtatõ kogumisel

▪ **Elly Karjam** tiitli „Käsitööettevõtja 2022“ Kihnu toomise eest

▪ **Anni Mätas** panuse eest noortetoe varustuse täiendamisse. Anni lõi oma loovtöö raames lisandväärtust, korraldades koostöös Eesti Avatud Noortekeskuste Ühendusega (projektikonkurs „Järgmine samm“), tänu millele said noored lõbusalt aega veeta ning soetati noorte-

tuppa uued arvutimängud ja virtuaalreaalsuse prillid.

▪ **Mia Vesik, Karl Nazarov, Frederik Saare, Lennart Laos, Mattias Laos, Mihkel Umb** – Kihnu eeskujuliku esindamise eest tuletõrjespordis. Aktiivsed noored tuletõrjespordilased on eeskujuks pühendumise ja aktiivse eluviisiga ja saavutasid Eesti meistrivõistlustel tuletõrjespordis hulga esimesi, teisi ja kolmandaid kohti (2 meeskondlikku poodiumikohta ja 10 individuaalset poodiumikohta).

▪ **Silvia Soide** – Pärnumaa Aasta õppija tiitli Kihnu toomise eest. Silvia lõpetas eelmisel kevadel Eesti Rahvakultuuri Keskuse ning Eesti Rahvatantsu ja Rahvamuusika Seltsi rahvatantsujuhtide kooli.

▪ **SA Kihnu Kultuuriruum** – Panuse eest käsitöö propageerimisse, nende eestvedamisel on toimunud viis kudumisfestivali.

▪ **Swedbank** – aastatepikkuse vabatahtliku panuse eest valla heakorra tagamisse.

## Head kihnlased!

**V**iimase aastaga oleme teiega läbi käinud ühe kannulise ja käänlise teekonna.

Oleme kände vältinud, nende taha komistanud ja käänakute taga on olnud ootamatusi. Meie tegemisi on piiranud koroonaepeemia, mille tagajärjed – kelle jaoks tervist mõjutavad, kelle jaoks majanduslikud, kelle jaoks käitumuslikud – on siiani tuntavad. Oleme oma tarbimist jälgima hakanud, sest energiakriis on hindu tõstnud. Elekter, kütus, ehitusmaterjalid, toit on varasemast kallimad ja nii mõnigi meist on seetõttu suuremad plaanid määramatusse tulevikku edasi lükanud.

Tööandjad püüavad siiani palgasurve all jalule jääda, kes on enda poolt pakutavate teenuste ning toodete hindu tõstnud, kes tööjõudu vähendanud. Eelnevalt joonistub välja surnud ring ja piltlikult ning üldistades öeldes “raha nõuab raha”. Investeerimise, kokkuhoiu ja arenemise mõistes on see loogiline, kuid julgen väita, et ootamatult ja peale surutuna, küsivad paljud: “Miks?”

Sellistel aegadel on kõige olulisem säilitada rahu, kaine mõtlemine. Tähtis on

kohaneda ja inimlikuks jääda.

See oli täpselt aasta tagasi, kui kirjeldasin lootust, et Vabadusristi ei pea meie ega meie järeltulevad põlvned välja andma ja ebainimlikkuse tipuks alustas Venemaa järgmisel päeval sõda Ukraina vastu.

Viimane muutis 2020. aasta märtsist alanud kriiside virrvarri veel kirjumaks. Tekib küsimus, kas maailmast hakkab inimlikkus otsa saama?

Õnneks mitte, vastupidist ilmestab kihnlaste poolt korraldatud – maailma mõistes väike, ent hingelt suur – meeleavaldus. Lisaks inimeste pöördumine valda poole, et anda märku, et nad on valmis nõu ja jõuga aitama.

On küll kahju, et ajalugu täiendavad sellised read, kuid inimesed on enam mõtlema hakanud sellele, kuidas ise hakkama saada.

Ka Kihnu kui omavalitsus on varasemast enam mõtlema hakanud sellele, kuidas kriisiolukorras olla toimepidev ning iseseisev. Sellekohane eesmärk saab ka Kihnu valla uude arengukavasse, mis kõigi eelduste kohaselt saab kinnitatud käesoleva aasta mais.

Eesti Vabariigi sünnipäeva puhul peaksime mõtlema sinimustvalgele, meie rahvale ja keelele ning nende kestmisele, kuid me ei saa tähelepanuta jätta seda, mis

maailmas toimub, sest vabadust ei tohi keegi meist võtta kui iseenesest mõistetavat asja.

On olnud kurb kuulda lauseid: “Kui vaenlane sisse tuleb, panen mina siit minema!” Eks igapäev on õigus otsustada oma tegemiste, tuleviku – elu üle, kuid nagu õigustega, kaasnevad ka vabadusega kohustused.

Mina arvan, kui keegi peaks tahtma Eesti piiri pahatahtlikult nihutada, on meie, Eesti meeste, kohustus olla valmis oma lapsi, naisi ja kodumaad kaitsma. Ma endiselt loodan, et sellist aega ei tule, aga me peame olema selleks valmis.

Ja kui see aeg peaks tulema, siis olgu meie tulevased põlvned uhked selle üle, millised meie olime, nagu mina olen uhke selle üle, millised olid meie esivanemad – need, kelle nimed on kirjutatud ajalukku ja need, kes neid nimesid ajalukku kirjutada aitasid.

Rõõmsaks teeb, et on ka neid, kes ütlevad: “Mina olen valmis meie eest seisma!” Olen uhke ka teie üle, kes te nii mõtlete!

Oleme inimlikud, oleme eeskujuks, oleme eestlased!

Head Vabariigi aastapäeva!

**Egon Vohu,**  
vallavanem

## Nõunik Kaido on üks vahva mees



**K**ihnu kõige värskem aukodanik on kihnlasi vallamajas kõikide ehitus- ja keskkonnaga seotud asjaajamistes abistav Kaido Selberg, keda hinnatakse kui hoolsat, töökast ja professionaalset nõunikku.

„See oli väga suur üllatus, ma esialgu ei öelnud kohe mitte midagi ja olin täiesti vakka – see oli paras šokk,“ kirjeldas Kaido Selberg esimest emotsiooni, kui kuulis talle aukodaniku nimetuse andmisest. Sest enda arvates ei ole ta Kihnus piisavalt kaua töötanud ja pealegi on aukodanike nimekirjas aukartustäratavalt palju kultuuritegelastest prominente.

Pakun, et ju on siis kihnlased temalt vallamajas abi saanud ja saan vastuseks: „See pole ju keeruline olnud, tuleb alati kõikidega ausalt tegutseda.“

Just sellist ausat ja hoolsat suhtumist ning professionaalset asjaajamist hindavad kolleegid ja keskkonnanõuniku poole pöördunud Kihnu inimesed.

Neli aastat Kaidoga koos töötanud Maarja Karjam iseloomustab teda kui ääretult abivalmit, aga samas ka sihikindlat inimest. “Kui ta tegeleb mingi ülesandega, ei karda ta vajadusel teisi kaasata, aga ta teab ise piisavalt, et ei tülitata teisi oma tegemistega.”

Maarja on tähele pannud, et inimesed ei karda Kaido poole pöörduda ka siis, kui paberites ehk kõik päris korras ei ole, sest kihnlased on aru saanud, et nõunik pole selline ametnik, kes kodanikele liiga teeks, vaid tahab neid igas olukorras aidata.

Ametinimetuse keskkonnanõunik tööiste tegemiste sisse

mahuvad kõik ehituse ja maa, vee- ja kanalisatsioonimajanduse, jäätmete ning muu sellise valdkonnaga seotud asjaajamised. „Kui on mingi selline nn mehelik probleem ja ma tema poole pöördun, teab ta alati, kuidas vastata või kuidas asjaga edasi minna,“ räägib Maarja. „Kollegidega on ta mõnus ning on alati seltskonnas hästi vahva.“

Ega ole ju kerge võõral mandrimehel sellise keerulise valdkonna asju ajada väikeses kohas, pealegi saarel, kus elu kulgeb veidi teises rütmis? „Kui mõni probleem on keerulisem, tuleb vastavate ametkondadega rääkida – päris lahenduseta pole midagi jäänud,“ ütleb mees ise. Ta leiab hoopis, et asjaajamise teebki lihtsamaks, et ta on pärit mandrilt ning Kihnu tulles kedagi ei tundnud.

Kaido sattus Kihnu asjaolude kokkulangemisel, nagu elus enamasti ikka juhtub. Lihtsalt senine töö Varblas sai otsa ning ta otsis parasjagu uut kohta, kui tollane vallavanem Ingvar Saare helistas ja Kihnu tööle kutsus.

Mees jutustas, et pikalt ta ei mõelnud, kuigi mõte väikele saarele Kihnu kogukon-

da tööle tulla hirmutas küll. „Kui kohale sõitsin, siis süda ikka värises sees,“ tunnistas ta. Nüüd, peaaegu viis aastat hiljem, tunneb ta, et hirm oli asjata ja Kihnu tulekut ei ole ta pidanud kordagi kahetsema. „Vastu tahtmist ei saa tööl käia, see oleks minu jaoks täiesti vastuvõetamatu, tööle lähen ikka rõõmuga,“ ütleb ta.

Ega Kaidot hirmutanud ju see, et ta tööga hakkama ei saa või asjaolu, et peab nädala sees oma kodust eemal olema, vaid see, et mandril räägitakse kihnlastest kui kinnisest kogukonnast, kes massakat naljalt omaks ei võta. „Tegelikult ikka võtsid, paistab... Ja pole need kihnlased sugugi hirmsad, vaid siirad ja tänulikud, kui mõni probleem on lahendust saanud.“

„Ka keelest saan aru, haneks mind sellega ei tõmba,“ naerab Selberg. Tegelikult polnud tal keelest arusaamisega algusest peale probleeme, sest tema kodukandi murrakus on samasuguseid sõnu ja väljendeid. „See peab ikka väga vana murre olema, et ma aru ei saaks,“ lisab ta.

Üks keeleline nüanss on siiski, mille üle ta imestas ja mida pikalt ära ei jaganud. „Kihnl-



sed ei küsi ju „Mis sa ütlesid?“, vaid ikka „Ae ja ae?“ – vaat see pole mulle külge hakanud. Mul ikka pikalt võttis aega, kui hakkasin aimama, mis see ae tähendab,“ rääkis ta (Tuleb tunnistada, et lehehoimetal oli samamoodi, sest mandril hüütakse ae! siis, kui kedagi hõigatakse või ollakse metsa ära eksinud.)

Tähelepanuväärne on, et enne tööletulekut oli Kaido Kihnus käinud korra, 1969. aastal, ja eks siis olid paljud asjad teisiti. „Mäletan, et Kihnus olid siis kruusateed ja palju siile,“ meenutab ta. Nüüd on aga üksikud siilid ja paljud

teed on saanud tolmuvaabaks. Aga majad olid juba siis poisikese pilgu jaoks ilusad ja on ilusad ning korras ka kogenud mehe silmale.

Kuna Varblas tegi Selberg sama tööd, siis tööalase üllatusena tuli see, et väikesel saarel on majad nii ligistikku ja tal tekkis küsimus, kas peaks kõik üle mõõtma. „Linaküla on nagu linnatänav, kus majad on tee ääres üksteise kõrval,“ kirjeldab ta ridaküla esmamuljet.

Võrreldes ajaga, kui Kihnus töölkäimise võluga kaasnes valu, et talveperioodil ei teadnud hommikul ärgates, kas seekord toimub ülesõit len-

## KIHNU VALLAVALITSUSES

- ◆ Avo Loobile väljastati projekterimise tingimused Roo (Rootsiküla) elamu ümberehitamiseks, abihoone ehitamiseks ning reovee kohtkäitussüsteemi rajamiseks;
- ◆ Reelika Ellestele väljastati projekterimise tingimused Mardi (Rootsiküla) garaaži suvemajaks ümberehitamiseks;
- ◆ Kiideti heaks Teele Lease poolt esitatud hajaasustuse programmi 2022.a taotlusvooru aruanne projektile „Kanalisatsioonisüsteemi ühendamine“;
- ◆ Kiideti heaks Raili Lease poolt esitatud hajaasustuse programmi 2022.a taotlusvooru aruanne projektile „Kase

talude kanalisatsioonisüsteemi rajamine“;

◆ Kiideti heaks Ingvar Saare poolt esitatud hajaasustuse programmi 2022.a taotlusvooru aruanne projektile „Ülemetsa kanalisatsioonisüsteemi rekonstrueerimine“. Ingvar Saarel tuleb vallavalitsusele tagastada projekti odavnemise tõttu enamakstud toetus summas 337,68 eurot.

◆ Muudeti hoolekogu koosseisu- Seoses Õie Merimaa asumisega Kihnu Kooli direktoriks, valiti tema asemel õpetajate esindajaks hoolekogus Hille Umb. Ülejäänud koosseis jääb samaks: Kaisa Laos (kooli pidaja esindaja), Elme Männi

(õppenõukogu esindaja, lasteasutuse õpetajad, Külli Madissoo, Käthlin Palu ja Nele Lanno (kolm kooli lastevanemate esindajat), Ave Moks (lasteaija lastevanemate esindaja), Liis Mätas (vilistlaste esindaja) ja Anni Mätas (õpilasesinduse esindaja).

◆ Jäätmejaam anti kuni aastaks või kuni uue hanke tulemuste väljakuulutamiseni Kihnu Majanduse Osahingule hallata.

◆ Kinnitati Kihnu valla haldusterritooriumil paiknevate maksustatavate maade maksustamishinna aktid nr 3217 – 4848. Aktid on koostatud maamaksu infosüsteemis.

◆ Kuulutati välja konkurss Kihnu Rahvamaja juhataja vaba ametikoha täitmiseks ja moodustati juhataja vaba ametikoha täitmiseks korraldatava konkursi komisjon koosseisus komisjoni esimees Egon Vohu ja liikmed Veera Leas, Õie Merimaa, Egert Pull ja Maie Aav. Kandidaadid saavad dokumente esitada kuni 28.02.2023.

◆ Muudeti tervise- ja healukomisjoni. Komisjoni liikmeks lisati Maire Havik.

◆ Muudeti koduteenuste hindasid. Uued hinnad hakavad kehtima alates 01.03.2023. Uued hinnad on:

◆ teenuse ühe tunni hind, 7

nuki, hõljuki, helikopteriga või peab sõitma mööda kahtlase väärtusega jääteed või ei pääse üldse tööle või siis reede õhtul mandrikoju tagasi, siis Kaidol Selbergil neid muresid pole. Tal pole olnud viie aasta jooksul kordagi juhust, et ei pääse tööle või reedel tagasi. Vaid ühe korra on ta sõitnud hõljukiga ja mööda jääteed mitte kordagi. Kuigi esialgu oli harjumatu seegi, et koolitusele või linna asjaajamistele ei saagi sõita siis, kui vaja on, vaid peab arvestama laevagraafikuga.

Tööst vaba aega pühendab aiandust õppinud Kaido aiatöödele oma kodus Saulepis, kus on õunapuud, tarbeja iluaed – aiaga tegelemist peab ta oma põhiliseks hobiks. Abikaasa Urve töötab Varblas õpetajana ja abielupaar on väga rikas kõige paremas tähenduses – neil on kolm last ja 8 lapselast.

Kihnu üritustele võtab ta pere kaasa, kohvikute päevad on kõigi lemmikud, viimasel korral võeti kaasa kõik lapselapsed. Pidudel lööb Kaido abikaasaga meelsasti tantsu ja paneb selga troi või vesti – mõlemad on mehel olemas.

**Anu Saare**

eurot;

- ♦ teenuse ühe tunni soodushind, 5.50 eurot, isikule, kelle sissetulek on väiksem 2,5-kordsest toimetulekupiirist;
- ♦ teenus on tasuta toimetulekutoetuse saajale ja isikule, kelle sissetulek on väiksem 2-kordsest toimetulekupiirist;
- ♦ toiduainete, ravimite ja majapidamistarvete ühekordne toomise hind, 7 eurot;
- ♦ Arveldamisel on miinimumiks üks tund ja ühe tunni hind.
- ♦ Lõuna hinnaks Kihnu Koolis on alates 01.03.2023 4 (neli eurot).
- ♦ Otsustai valla tänukirjade saajad (vt lk 2)

## Postuumselt elutööpreemia saanud

**Aava Mitta** (28.10.1939-04.03.2022) iseloomustab Noodi Maie

**M**ihail Türk (Aava Mitta) oli 20 aastat Kihnu kaluribrigaadi eesotsas ja pälvis kõikide Kihnu meeste lugupidamise.

Kaluribrigaadide juhid tegid väga tänuväärset tööd: nad olid kakuamipüügi alguse juures, paljud oleksid käega löönud, sest tundmatu asjaga on väga raske alustada, brigadirid olid ööd ja päevad üleval, pidasid nõu, katsetasid, julgustasid teisi. Suur tegu oli meeste välja saamisega, sest nõukogude ajal oli paljudel meestel viinaviga küljes.

Aava Mitta on öelnud, et kevad-suvel ei saanud tema välja magada nädalaid. Ja nii igal aastal – paarkümmend aastat, mil brigaadi juht oli. Ühes brigaadis oli 14 paati, kus igaühes 20 meest. Tänu temasugustele püsisid paljud-paljud kalurid joone peal – ei vajanud päris joodikuks. Ta saavutas selle headuse ja naljaga, mitte kurjaga.

Kalurina hakkas Mitta tööle juba 16-aastaselt ja pärast seda, kui ta 1995. aastal haiglas sattumise tõttu brigadiri kohalt ära tuli, oli rannakalur 2000. aastani ja püüdis kala kuni hilise ajani, kui tervis lubas.

Mitta ei mõelnud ainult, kuidas raha ja kala kätte saaks, vaid mõtles laiemalt, kuidas kalapüügioskusi edasi anda. Noored kalurid on alati ette toonud, et üks või teine asi on Aava Mitta õpetatud – ta õpetas nooremalt põlvkonda välja väga lahkelt ja kannatlikult, kakuami töö on ju keeruline.

Väga palju käis ta kakuamipaadiga haigeid üle viimas – õnnetused juhtusid tavaliselt öösel, Mitta ikka organiseeris paadi ja mehe või läks ise.

Aava Mitta tundis alati huvi, kas muuseumil on abi tarvis. Ega Kihnu mehed ei käi ju tavaliselt muuseumis, aga tema oli üks sellistest meestest Tõnni Kusti kõrval, kes küsis,



kas võib muuseumi midagi tuua, mida tarvis oleks. Ta tahtis, et jälg jääks maha ja hoolis ajaloost, mitte ainult endast. Muuseumi esemekogusse on ta toonud näiteks tuura, aerud, lobi, hülgekonsu, serbaku, mõrrakurika, päästevesti, ankruid, sõrmenoa ja veel palju muudki. Helisalvestistes on tema jutte kala- ja hülgepüügist, näiteks kuidas ta koos Tiidu Veeda ja Kasemaa Jaaniga 1976. aastal püüdis Tahkurannas hülgevärguga 22,6 kg lõhe. Ka tänavuse kalakalendri kihnukeelsed ütlemised on kogutud põhiliselt Aava Mitta käest.

Mina tundsin teda hästi, sest nad olid minu isaga sõbrad ja läksid üksteise järel.

Nüüd on üks epohh ehk rannakalurite elu otsa saamas – Aava Mitta oli ajastu eesrindlik kalur.

### KIHNU VALLAVOLIKOGUS

♦ Muudeti sotsiaaltoetuste korda. Suurendatakse matusetootet 300-le eurole (praegu 250), Kihnu Kooli õpilase õppetootetus 150-le eurole (praegu 100), kooli lõpetamise toetus 150-le eurole (praegu 100).

Üksi last kasvatava vanema toetus 300-le eurole (praegu 250) ning alates 01.01.2024 kaob paljulapselise pere toetus. Põhjuseks asjaolu, et riik suurendab peretoetuse mää-

ra oluliselt.

♦ Muudeti Kihnu valla hanketorda. Muudatuse sisu: vallavalitsuse pädevuses on asjade ostmise, teenuste tellimise või ehitustööde tellimise kinnitamine alates 1501 eurost.

♦ Kihnu valla aukodaniku aunimetuse anti Kaido Selbergile erilise auavaldusena Kihnu vallale osutatud välja-paistvate teenete eest.

♦ Anti välja 2 elutöö pree-

miat: Elvi Vesikule Kihnu rahvuslike käsitöötraditsioonide järjepideva alalhoidmise, edendamise ja jagamise eest ja postuumselt Mihail Türkile austusavaldusena aastakümnete jooksul armastusega tehtud rannakaluri töö eest.

♦ 2022. aasta teoks nimetati Maarja Karjami sihikindlalt eest veetud tegu, millega parandati mitmekümne nurumootori elukvaliteeti.

# Rahvamajas sai Liivi meretuuleparki virtuaalreaalsuses kaeda

Veebruari alguses käis Enefit Greeni arendusmeeskond Kihnu rahvamajas Liivi meretuulepargi arendustöödest rääkimas. Samuti said soovijad plaanitavat parki läbi virtuaalreaalsuse prillide vaadata.

Enefit Greeni tuuleenergia arenduste juht Lauri Ulmi sõnul jätkuvad tänavu ja ka järgmisel aastal Liivi meretuulepargi mõjude hindamiseks vajalikud uuringud.

„Keskkonnamõjude hindamine käib ja samal ajal tegeleme ka parki tehnilise eelanalüüsi koostamisega. See tähendab, et kaalutakse erinevaid vundamenditüüpe, asendeid, hoolduslahendusi ja nende maksumust. Liigume eeltöödega graafikus, et 2025. aastal oleks võimalik otsustada parki ehituse alustamine,“ kirjeldas Ulm tööde seisu.

Laupäevahommikul arutelul osales kokku paarkümme inimest, kes said virtuaalreaalsusprillide kaudu plaanitavat parki ka vaadata. Näha oli kaht vaatepunkti Kihnu saarelt – sadamast ja tule torni juurest ning kaks tuulikutüüpi. Kõrgemaid ja võimsamaid tuulikuud oleks kavandatavas parkis poolsada ning veidi madalamaid 15-megavattise võimsusega tuulikuud ligi 70.

„Kasutame visualiseeringute tegemisel valdkonna parimat tarkvara, mis annab kindluse, et virtuaalprillidega näeb tuulikuud samamoodi nagu seiksid ise mere ääres.

Lahendus tehakse reaalses asukohas filmitud 360-kraadi videole, millele lisatakse videotöötlemises täpsed planeeringus kasutatava tuulikutüübi kujutised.

Hetkel on Kihnu saarelt vaateid valminud kaks, kuid vajadusel saame neid lisada ning



teha ära ka tuulepargi öise vaate, mis kohtumisel huvi pakkus,“ rääkis Enefit Greeni nooremarendusjuht Erik Iida.

Kõige rohkem huvitas inimesi tuulepargi asukohavalik, kaugus kaldast ning võimalik müra ja üldine väljanägemine. Samuti küsiti palju uuringute kohta, näiteks kuidas uuritakse tuulepargi mõju inimestele, kaladele ning kuidas tagatakse uuringu läbiviijate sõltumatus.

Samuti oli küsimusi merepargis toodetava elektrikaabli rajamise eriplaneeringu ning selle mõjude kohta.

## Kolm küsimust kohtumiselt

**Kuidas on tagatud uurin-gute põhjalikkus ja usaldus-väärsus?**

Tuulepargi mõjusid uuritakse vastavalt kinnitatud uurin-gute kavale (keskkonnamõju-de hindamise programm) ehk arendaja ei saa oma suva järgi otsustada uuritavaid valdkon-di ega uuringute põhjalikkust.

Uuringute läbiviijad on oma ala parimad tegijad seda nii Tartu Ülikoolist kui TalTechist või mõnel juhul ka rahvusvahelise tausta ja kogemu-

sega spetsialistid, kelle sõltu-matuses ei ole põhjust kahel-da. Keskkonnamõjude prog-rammi täitmist kinnitab pärast uuringute ja analüüside lõp-pu ka kooskõlastusring, kus iga seotud asutus hindab just tema oluliste temade piisavat käsitlust.

Kogu protsessi vastavust sea-tud nõuetele kontrollib tervi-kuna Tarbijakaitse ja Tehnili-se järelevalve amet, kes hoo-nestusloa menetlust läbi viib. Seega viiakse uuringute ja hin-damise protsess läbi asutuste luubi all ning koos parimate tippeksperitidega.

## Kuidas on valitud parki asu-koht?

Liivi lahe meretuulepargi asukoha esimene alus on Pärnu maakonna mereala pla-neering, mis paneb paika, kus võiks sellel ala tuulenergeeti-kat arendada.

Võimalike alade seast on valitud sobivaim lähtudes eel-uuringutest lindude, jää ja tuu-lekiiruse kohta.

Arvestatud on ka merepiiri puhverala ja võimalikku koostööd Lätiga. Peamiselt lindude rändete vältimiseks on vali-

tud Kihnust Lõunasse jääv ala.

Eesti riigipiir jääb Kihnu 10 km raadiusega puhverala pii-rist 12 km kaugusele.

Üldiselt on Lääne-Eesti mereala tuuleparkideks sobi-vaim merepõhja sügavuse ja vähesema laevaliikluse tõttu.

## Kes otsustab tuulepargi raja-mise?

Tuulepargi eeltöödena viiak-se läbi kõik keskkonnamõjude hindamise programmis ette nähtud uuringud, analüüsitak-se nende tulemusi ja pannakse kokku lõppraport.

See omakorda läheb koos-kõlastusringile nii seotud asu-tustesse kui ka avalikkusele ja kõigil osapooltel on võimalik esitada oma ettepanekud ja tagasiside.

Puuduste esinemisel või põhjendatud ettepaneku-te korral võidakse lisada veel täiendavaid uuringuid, täpsus-tada andmeid või lisada näi-teks mõjude leevendusmeet-meid.

Kui kõigi osapoolte tagasi-side on koos ja vajalikud täien-dused tehtud, siis kaalub TTJA (Tarbijakaitse ja tehnilise järe-levalve amet) esitatud argu-mente ja kujundab oma seisu-koha ning saadab selle otsuse langetamiseks valitsusse.

Hoonestusloa andmise otsustab Eesti Vabariigi Valit-sus, kes peab kaaluma nii tek-kivaid negatiivseid kui posi-tiivseid mõjusid ja riiklikke huvisid. Kui riik hoonestus-loa annab, siis sellest järgmise sammuna langetab arendaja lõpliku otsuse ehitust alustada.

Selleks peavad lisaks kõigile vajalikele lubadele olema ole-mas ka ühendus põhivõrgu-ga ning projekt peab olema nii tehniliselt kui ka majandusli-kult teostatav, sh tagatud vaja-lik kapital.

**Tuuli Härson**



II koht - Eve Tapp



III koht - Siim Rikker



Eripreemia: Ehe ehe - Hille Umb

## “Pühädeaeg” oli värvikas!

SA Kihnu Kultuuriruum kuulutas enne jõulupühi välja fotokonkursi “Pühädeaeg”, mille eesmärk oli juhtida inimeste tähelepanu Kihnu erilistele jõulu- ja aastavahetuse kommetele ning -hetkedele.

Võistlusele laekus 61 pilti üheksalt autorilt.

Aitäh kõigile osalejatele: Hedy Põlluste, Airi Köster, Inge Rego, Pille-Riin Pihlak, Siim Rikker, Arleen-Mary Lõpp, Evelyn Vahemäe, Hille Umb, Eve Tapp.

Auhinnalised kohad said:

I koht: **Pille-Riin Pihlak**, auhind 2 Kihnu Mere Peo passi

II koht: **Eve Tapp**, auhind 2 Kihnu Kogupere Pidupäset

III koht: **Siim Rikker**, auhind 2 Kihnu Pereansamblite päeva päset

Publiku lemmik: **Pille-Riin Pihlak**, auhind Kihnu Poisid CD

Eriauhinnad:

Pühade nautija: **Inge Rego**, auhind Silvia Soide Photography kihnutemaalise foto väljatrükk

Ehe ehe: **Hille Umb**, auhind Loov Käsitöö kinkekott

Pühad perega: **Airi Köster**, auhind Marju Iluteenused Kihnus ja Pärnus kinkekaart

Müstika: **Pille-Riin Pihlak**, auhind Kihnu Muuseumi kalakalender

Suur tänu kõigile osalejatele ja palju õnne võitjatele! Täname ka toetajaid, kes panustasid kingitustega!



I koht - Pille-Riin Pihlak

Publiku lemmik - Pille-Riin Pihlak



Eripreemia: Pühad perega - Airi Köster



## KIHNU MUUSIUMIS



Küündläpae vabu kohti ei jäess.



Uuda Toivo kellakogoss onnd aa-näütjäsi, mis käääd küll seenä, küll lava, küll käe piäle, sõrmusõna sõrmõ või uurina tasku.



Poesid kirjavatõ troidõga naa kenädäd.



Isä puõlt Kihnu verd Inge Vallandi esitlet luuleraamat onnd müükis Kihnu Muusiumis.

### Mu nooruspõlve armas Kihnu

*Inge Vallandi*

On Kihnu mulle armas juba lapsest saati,  
see põnev mere taga asuv saar.  
Ma mäletan suurt kalurite paati  
ja seda, kuidas silmapiirilt kerkis maa.

Meid vanaema õega ikka võttis kaasa,  
kui külastas ta kallist kodusaaat.  
Mul meeles suvel õitsvad lilleaasad  
ja puhtad metsad, hoitud armastusega.

Veel enam Kihnu südamesse kasvas,  
kui Pärnusse kord kooli läksin ma,  
sest meie kodus koos käis noorem rahvas,  
kes saarelt tulnud linna õppima.

Ning lahkesti nad palusid mind külla,  
ka lennuk tihti Kihnu vahet käis.  
Oh, kuidas mulle meeldis saarel olla,  
siin iga paik on lugusid ja laule täis.

Laupäevaõhtutel sai latsis käidud  
ja iga noore poisi sülle sobis pill.  
Seal koidikuni vanu laule lauldud  
ning üha laiemalt käis lahti lõõts akordionil.

Siin neiud-naised osavad on käsitõõs,  
saab tütar emalt juurde vanu oskusi.  
Nii valmivad kõik kõrdid, kirivõõd,  
ei Kihnu naine karda eluraskusi.  
On siinne rahvas jõuline ja visa,  
ei pelga mehed tormi ega tuult.  
Toob kalur merelt kaasa toidulisä,  
kui saak on hea, tal lauluviiski suul.

On Kihnus maju päiksekollast karva,  
need tervitavad rõõmsalt külalist.  
Ka siis, kui siia juhtun liiga harva,  
jääd südamesse ilu hingelist.



Viulimängjäjä Nannu Juani muusika kõlas imejõlusast Matu Anni ning Kuraga Mari esitusõõs. Fotod: Silvia Soide



# Loomapidaja, ole valmis! 2. märtsil algab loomakasvatuse otsetoetuste taotlemine

2. märtsist 17. aprillini saab e-PRIAs esitada loomakasvatuse otsetoetuste taotlusi. Hilinenud vastuvõttu enam ei toimu. Sellest aastast saab taotlusi esitada pikema perioodi jooksul.

Käesoleval aastal saab taotleda piimalehma kasvatamise otsetoetust (PTK), ammalehma kasvatamise otsetoetust (ATK) ning ute ja kitse kasvatamise otsetoetust (UTK).

## Tehke volitused juba varakult!

Kui taotluse soovib esitada taotleja esindaja, siis on oluline, et talle on antud volitus. Just praegu on õige aeg anda vajalikud volitused isikule (sugulane, sõber, konsulent jne), keda soovite enda loomakasvatuse otsetoetuste taotlust esitada. Volituse saab vormistada e-PRIAs või soovituslikul vormil, mis on kättesaadav veebilehel [www.pria.ee](http://www.pria.ee) → Registrid → Kliendiregister → Esindusõigused ja volitused.

Erandina (kui ei ole võimalik volitusi anda e-PRIAs või digitaalselt allkirjastatult saata e-posti aadressil [kliendiregister@pria.ee](mailto:kliendiregister@pria.ee) või esitada paberil) saab volitusi taotluste esitamiseks anda ka telefoni teel. Kui taotlejal ei ole arvutit, aga ta soovib toetust taotleda, saab enda eest taotlusi esitada usaldusväärset isikut pöördudes PRIA poole registreeritud osakonna infotelefonil 731 2311.

Teenindusbüroodes taotluse esitamiseks tuleb aeg kindlasti eelnevalt broneerida.

e-PRIA kasutamise osas on võimalik abi saada ka PRIA maakondlikes teenindusbüroodes. Büroosse tulekuks tuleb eelnevalt broneerida aeg PRIA kodulehel <https://web.pria.ee/broneering/> või tele-



Foto: Ülle Tamm

foni teel. Teenindusbüroode kontaktid telefoni teel aja broneerimiseks leiab PRIA kodulehelt <https://www.pria.ee/> teenindusbürood.

Teenindusbürood on avatud esmaspäevast kolmapäevani kell 9 – 16.

## Loomakasvatuse otsetoetused 2023. aastal

Loomakasvatuse otsetoetuste taotlemiseks ei ole taotlusele vaja loomade arvu märkida, piisab taotlemise „JAH“ märkest. Toetust makstakse ajavahemikul 2. märtsist kuni 9. septembrini taotleja poolt peetavate nõuetekohaste loomade arvu aritmeetilise keskmise alusel.

Arvestamise aluseks on põllumajandusloomade registris olev loomade arv nimetatud ajavahemiku iga päeva kohta. Loomad, kelle kohta toetust makstakse, peavad olema nõuetekohaselt identifitseeritud.

Piimalehma kasvatamise otsetoetust saab taotleda loomapidaja, kes registri andmetel kasvatab 2. märtsist kuni 9.

septembrini igal päeval vähemalt ühte piimalehma. Sel ajavahemikul ei tohi olla ühtki päeva, mil registri andmeil pole taotlejal ühtki nõuetekohast piimalehma. Sel juhul kaotab taotleja õiguse toetust saada.

Ammlehma kasvatamise otsetoetust saab taotleda loomapidaja, kes registri andmetel kasvatab 2. märtsist kuni 9. septembrini igal päeval vähemalt viite ammalehma ja/või vähemalt 8 kuu vanust lehm-mullikat.

Sel ajavahemikul ei tohi olla ühtegi päeva, mil registri andmeil pole taotlejal 5 nõuetekohast ammalehma ja/või vähemalt 8 kuu vanust lehm-mullikat. Sel juhul kaotab taotleja õiguse toetust saada.

Ute ja kitse kasvatamise otsetoetust saab taotleda loomapidaja, kes registri andmetel kasvatab 2. märtsist kuni 9. septembrini igal päeval vähemalt 10 utte ja/või emakitse.

Toetust makstakse maksimaalselt 450 nõuetekohase looma eest. Loomad, kelle kohta toetust makstakse, pea-

vad olema 2. märtsi seisuga vähemalt ühe aasta vanused.

Kõikide karjas olevate loomadega toimuvatest sündmustest peab põllumajandusloomade registrit teavitama ettenähtud aja jooksul. Hilinenud teavituste korral ei loeta looma toetusõiguslikuks.

Loomakasvatuse otsetoetuste taotleja peab terves oma majapidamises täitma tingimuslikkuse nõudeid (vt PRIA kodulehel <https://www.pria.ee/infokeskus/tingimuslikkust-ja-nouetele-vastavus>). Kuna tingimuslikkuse nõuete küsimustik on pindala- ja loomapõhiste toetuste taotluse osa, tuleb loomatoetuste taotlejal mais algaval pindala- ja loomapõhiste toetuste taotluste esitamise perioodil e-PRIA kaudu lisaks esitada ka pindala- ja loomapõhiste toetuste taotlus.

Toetuste täpsed tingimused on kirjas toetuse määruses. PRIA veebilehel on toetuste kohta kokkuvõtlikud tutvustused ning viited lisamaterjalidele.

## Toetuste taotlemine e-PRIAs

Loomakasvatuse otsetoetuste taotlust saab pärast e-PRIAsse sisselogimist esitada kohe avalehe kaudu: <https://epria.pria.ee/> → Taotlemine → Esita toetustaotlus → Loomatoetused. e-PRIA kuvab igale kliendile tema taotlemisel aluseks olevad põllumajandusloomade registri andmed.

Taotluse täitmise ajal annab e-PRIA taotluse täitjale võimalikest vigadest teateid ja juhib täitmist vajavatele lahtiritele tähelepanu.

Vajadusel saab abi PRIA pindala- ja loomatoetuste infotelefonil 737 7679.

Edukat taotlemist!

## Koolituspäevale!

◆ Ootame 26. veebruaril kõiki huvilisi Metsamaale vaimse tervise inspiratsioonipäevale. Koolituspäev toimub kahes osas - esimene pool on suunatud täiskasvanutele ja teine osa on koolinoortele.

Pärast koolituspäeva toimub väljakutse noortele: **Kuidas rakendada õpitud teadmisi igapäevaelus? Kuidas õpetada koolitusel saadud oskusi ja nippe ka oma lähedastele - perele ja sõpradele?**

Märtsikuu jooksul on võimalus seda proovida ning kas jutukese, foto või video teel teada anda, kuidas õnnestus. Väljakutses osalenute vahel loosime välja 3 õnnelikku, kes võidavad 3 x 50 € Apollo kinkekaarti!

Täpsemat infot, kuidas loomis osaleda jagame 26. veebruaril Metsamaal kohapeal! **Kuraga Mari**

## Loomaarstid tulevad taas!

Iga kassiomanik teab, et lemmiku jooksuaeg on tülikas periood. Kass muutub närviliseks ja mõnikord isegi agressiivseks ning kräunub häälekalt. Peale jooksuaega on üldjuhul paari kuu pärast oodata pesakonda, kelle võsukesed tihti peale hakkavad naabruskonna kompostihunnikutest endale süüa otsima ning võõras-tes hoovides kondama.

Elmisel aastal käisid loomaarstid kahel korral Kihnus ning kokku kastreeriti ja steriliseeriti 53 kassi ning uued kodud leiti kümnele kassipojale. Aktsioonide käigus lõigati nii hulkuvaid kui ka omanike toodud kasse. Projektis

osalenud Eesti Loomakaitse Selts ja vabatahtlikud loomaarstid eesotsas Tiina Toometiga on võtnud sihiks Kihnu valda taaskord abistama tulla **kevad**el. Tegemist saab olema lihtsa ja soodsa viisiga oma lemmiku elu parandamiseks.

**Anna soovist oma lemmikloom või kodu lähedal hulkuv omanikuta kass steriliseerida/ kastreerida aadressil [maarja.karjam@kihnu.ee](mailto:maarja.karjam@kihnu.ee) või telefonil 446 9910.**

Hooli oma lemmikust!



## Head Kihnu inimesed!

Olen 2022 sügisest Tartu ülikooli Viljandi Kultuuriakadeemia Rahvusliku Tekstiili eriala üliõpilane ja soovin võimalikult suure osa oma õpingutest siduda Kihnu käsitöö ja selle ajalooliste tehnikate uurimisega ning palun järgnevatel aastatel nii mõnegi korra teilt abi mõningate eriliste esemete uurimisel.

Otsin erinevatel ajahetkedel erinevate õppeainete raames mingites kindlates tehnikates või valdkonnast pärit esemeid eesmärgiga nende kohta võimalikult palju infot jäädvustada (joonis, foto, joonistus, taustainfo intervjuu jne.). Saan seda kõike teha ainult omaniku lah-

kel loal ning valvsa pilgu all.

Sel semestril otsin:

- ◆ kahes õppeaines taimtikandiga põllesid.
  - ◆ (võimalikult vana päritoluga) metallehteid
- Palun andke endast märku, kui teil ei ole midagi selle vastu, et ma veedan tunnikese esemega selleks, et eeltoodud info jäädvustada. Olen südamest tänulik, kui te jagate infot võimalike huvilistega.

Mulle võib koolitöödega seotud teemadel kirjutada [kathlin.palu@ut.ee](mailto:kathlin.palu@ut.ee) ja helistada 513 7099 (kui ma ei vasta, siis helistan esimesel võimalusel tagasi).

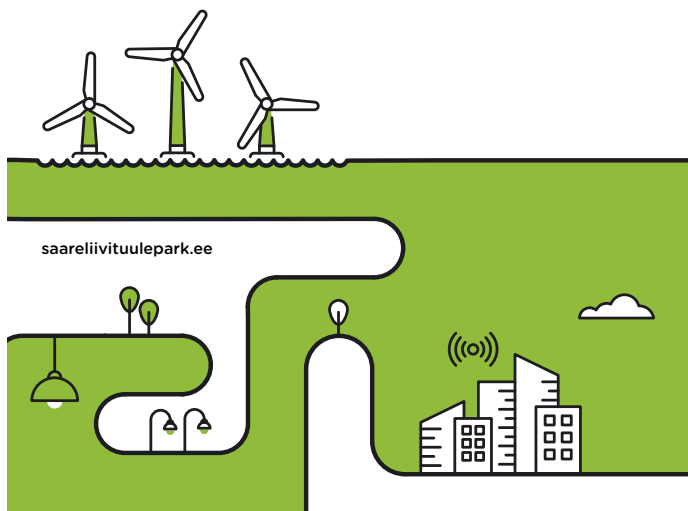
Ette tänades, **Rannametsa Käthlin**



## KUTSE ARUTELULE

Saare-Liivi meretuuleparki arendava Utilitas Wind meeskond kutsub kõiki huvilisi kuulama infot projekti hetkeseisu kohta. Arutelul saab vastused ka kõigile arendusega seotud küsimustele.

Ootame teid **LAUPÄEVAL, 4. MÄRTSIL** kell 10.30 Kihnu Rahvamajas. Pakume kohvi, teed ja suupisteid.



[saareliivituulepark.ee](http://saareliivituulepark.ee)

26. veebruaril Metsamaa pärimustalus

# VAIMSE TERVISE

## inspiratsioonipäev



10.30-12.00 täiskasvanud

12.30-15.30 koolinoored  
14.00-14.30 vitamiinipaus

**TÄISKASVANUTELE**  
Kuidas märgata vaimse tervise raskusi? Räägime, mis on vaimne tervis ning mille jaoks on see oluline. Millised on vaimse tervise raskuste esimesed märgid ning kuidas nende puhul nii iseennast kui ka noori toetada?

**PÄEVA TEGEVUSI VIIB LÄBI**  
[peaasi.ee](http://peaasi.ee) KOOLITAJA

**KOOLINOORED**  
Miks me räägime vaimsest tervisest? Uurime üheskoos, mis on vaimne tervis, mis seda mõjutab ning miks üldse peaks seda hoidma. Lähemalt uurime, kuidas igäüks saab ise enda vaimse tervise jaoks igapäevaselt midagi ära teha. Ning sedagi, mida teha, kui erinevad tugevad tunded tahavad võimust võtta ning näiteks ärevust või kurvameelsust lahti ei lase.

**Inspiratsioonipäev on kõigile TASUTA!**

Projekti toetab POL toetusprogramm "Muna õpetab kana"

## Rahva- ja pärimusmuusika õpetajate erialapäevad Kihnus

Ootame kõiki kihnlasi osa võtma 25.-26. märtsi tegevustest Metsamaal ja muuseumis!

Nime poolest uhke sündmus "VI Rahva- ja pärimusmuusika õpetajate erialapäevad" on sisu poolest suunatud kõigile, keda huvitab muusika, pärimus ja selle edasikandmine ja õpetamine noortele ning lastele. Kihnus võivad end õpetajaks pidada kõik vanad ja noored, kes mingil viisil kohaliku muusikaga tegelevad - laulavad, tantsivad või pilli mängivad ning sellega teistele eeskujuks on. Seega loodame nii noorte kui vanade seast rohket osavõttu ja aruteludes ning tegevustes osalemist! Kõik teemad on seotud Kihnuga.

Kavas on ettekanded, vestlusringid pillilugude õppekogumike väljaandmise võimalustest, regilaulust, laste õpetamise kogemustest. Kindlasti laulame ja mängime pilli.

PS: Kihnlastele on kõikidest tegevustest osavõtt tasuta!

Lõuna- või õhtusöögi soovist palume eelnevalt märku anda kultuuriruum@kihnu.ee, toidukorra hind 5 €/inimene.

Lisainfo: kultuuriruum@kihnu.ee

Kohtumiseni!

AJAKAVA:

**Laupäev, 25.03 maarjapäev**  
10.00 Kohvilaud, tervitus, sissejuhatus Metsamaal  
10.30 Jäasulatus, tutvustus  
11.00 Seminar ja arutelu: Pärimusmuusika õppekogumiku väljaandmise võimalused ja näited - Cätlin Mägi  
12.00 Virgutuspaus  
12.30 Kogemus Kihnu laste pilli- ja pärimusõpetajana - Hilma Kerbak  
14.00 Lõunasöök  
15.00 Ekskursioon saarel  
19.00 Õhtusöök  
20.00 Suitsusaun, arutelu, pillimäng

**Pühapäev, 26.03**

9.00 Hommikusöök  
9.45 Sõit muuseumisse  
10.00 Seminar ja vestlusring: Regilaul tänapäeval - Janika Oras  
11.00 Regilaulu laulmine - Katrin Kumpan ja Kihnu naised  
12.00 Erialapäevade tulemuse tutvustamine, kokkuvõte. Sõit Metsamaale  
14.30 Lõunasöök  
15.00 Lõpetamine, arutelu, edasised plaanid. Sõit sadamasse.  
16.15 Praam mandrile

Erialapäevade toimumist toetab Eesti Rahvakultuuri Keskus ja Eesti Kultuurkapital, aitäh!



# NAISTEPÄEVA PIDU

LAUPÄEVAL, 11. MÄRTSIL  
KIHNU RAHVAMAJAS KELL 19.00



## TANTSUKS ANSAMBL NÖÖP

Eeskavas: Laulunaised, Pitsid Paistvad,  
Ansambel Akkab Luõma ja Üllatusnumbrid.

Avatud Metsamaa kohvik.

PILET: Täiskasvanu: 5€, Lapsed ja põhikooli õpilased: Tasuta.  
Laudade broneerimine: egypt.pulle@gmail.com või 5399 9440



## 10. MÄRTS KELL 21.00

KIHNU RAHVAMAJAS



ootame osalema 1-4 liikmelise meeskondi.

Mängus on 5 teemat ja iga teema all 5 küsimust.

Registreeri oma meeskond e-mailil assistent@kihnu.ee

Tuletorni pileti hinnad on 2023. aastal järgmised:

Täispilet 5.-

Sooduspilet 3.-

Perepilet suurperedele 15.-  
Perekaardi ettenäitamisel

PS: Kihnlastel on võimalik kaks korda suve jooksul tuletorni külastada TASUTA - tingimusel, et külastuse ajal on seljas KÖRT või TROI:

jaanipäeval, 24. juunil

taasiseseisvumispäeval, 20. augustil



## Märtsikuu sünnipäevalapsed

1. märts

Janek Klaas (Lamendi) 50

3. märts

Alma Piisang (Uue-Jäppu) 81

4. märts

Elvi Akkermann (Laasi) 76

Ahti Rebane (Kasemetsa) 60

6. märts

Lidia Kiitt (Muru) 77

Leili Madissoo (Pärdi-Jooma) 73

10. märts

Airini Säkk (Õunapuu) 60

12. märts

Maria Lilles (Oja) 70

19. märts

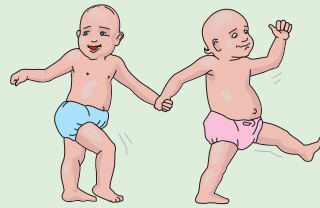
Elga Köster (Kinsu) 76

21. märts

Linda Hansalu (Õunapuu) 93

28. märts

Hilja Pillisner (Kaevandu) 60



Õnnitleme!

Kaidi ja Alo Adleri perre sündis  
12. jaanuaril tütar Ariadne Adler

## IÄ KIHNLANÕ SII- NING SIÄLPUÕL MERD!

Tulõ laupa, 18. muarjakuu päävä  
kellä kaheteissmest Kihnu Kuõlimaja  
**SAARÕ PÄÄVÄLE!**

Rihe Veeda (1906-1984) mälestusõ päävä  
pühendäme loodusõ sõnavaralõ kihnu kiele.

Külä tulad kieletiädläsed Ellen Niit,  
Karl Pajusalu ning Jüri Viikberg.

Esitleme õpikud "Kihnlasõ loodusraamat",  
kutsutud ond kõik loodustiädläsed ning  
pärimustõ korjajad, kissi aitasid  
raamatul valmis suaja.

Sio Kihnu Kultuuri Instituut



## TULEVASED SÜNDMUSED

- 23. veebr Vabariigi aastapäeva kontsert-aktus rahvamajas  
kell 13.00
- 26.veebr Vaimse tervise inspiratsioonipäev Metsamaal
- 4. märts Saare-Liivi meretuulepargi arenduse koosolek  
Utilitas Windiga Rahvamajas kell 10.00
- 10. märts Mälumäng rahvamajas kell 21.00
- 11. märts Naistepäeva pidu rahvamajas kell 21.00
- 18. märts Saarõ päe koolimajas kell 12.00
- 19. märts Kirikuteenistus
- 23. märts Üläljõstmine muuseumis kell 12.00
- 25.-26 märts VI Rahva- ja pärimusmuusikaõpetajate  
erialapäevad Metsamaal



Lahkunud



**MALLE KULDKEPP**  
18.10.1939 - 19.02.2023